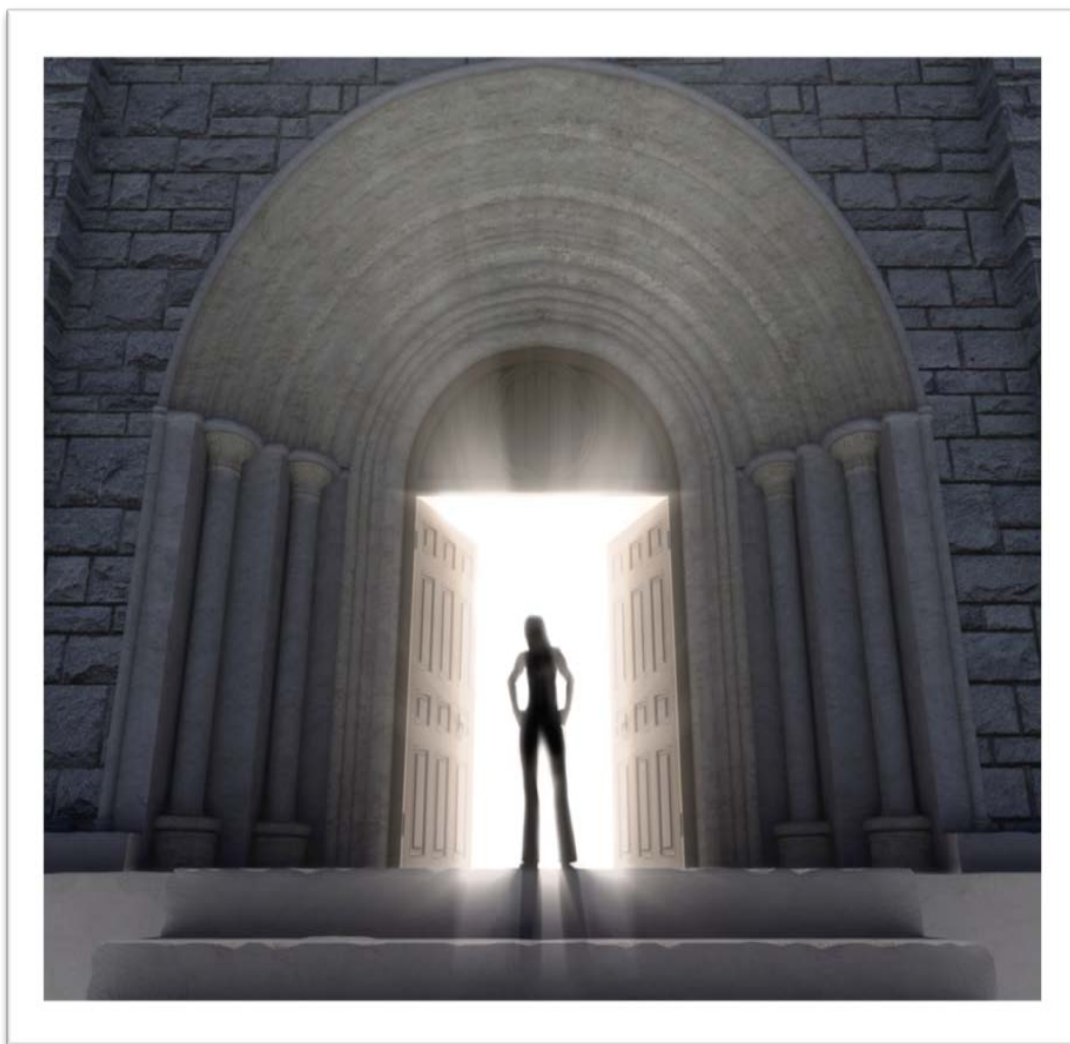




KORTVERSION SLUTRAPPORT

Porten- En väg ut i arbetslivet



Författad av:
Saleh Mohammadi
Projektledare Porten

Kortversion:
Joanna Halvardsson
Administratör Samspelet

Bakgrund

Porten har varit ett samverkansprojekt inom ramen för Samordningsförbundet Samspelet, där Arbetsförmedlingen, Karlstad kommun, Försäkringskassan och Landstinget är ingående parter. Arbetsförmedlingen har varit projektägare. Projektet finansierades av Samspelet.

Styrgruppen har bestått av chefer från parterna och förbundschef för Samspelet.

Projektet har genomförts under tiden 2013-05-15 och avslutades 2015-12-31.

Syftet med Porten har varit dels att stötta unga med en dokumenterad funktionsnedsättning 18-30 år inom Karlstad kommun, vilka stått långt från arbetsmarknaden och därför behövt ett utökat stöd i flera steg för att nå ett hållbart arbetsliv, och dels att ta fram metoder för samverkan mellan parterna.

Syftet har även varit att börja en attitydsförändring tillsammans med offentliga och privata arbetsgivare så att målgruppen ska ses som en resurs. En dörröppnare för dessa personer har varit att tidigt få en anställning via Karlstad kommun, vilket varit mycket värdefullt för att sedan kunna ta en anställning på den reguljära arbetsmarknaden. Kommunen har i större utsträckning vanan med målgruppen och handledning samt har kunnat anpassa arbetet till rimliga krav och tillgodosett behov gällande tider och arbetsuppgifter. Metodiken har byggts på SE (Supported Employment) och Individual Placement and Support (IPS) för att finna ett arbete, få det och sen kunna behålla det.

Projektet visar att ungdomar med funktionsnedsättning, har behov av stöd på praktikplatser och vid anpassade anställningar. För personen leder en praktik till nya erfarenheter och blir ofta en positiv möjlighet vilket ger ökat självförtroende och motivation att gå vidare mot en anställning. Behovet att finna och få behålla en anställning innebär att kunna få möjlighet att visa sina specifika färdigheter, skaffa sig arbetslivserfarenhet och meriter. En majoritet av deltagarna remitterades via Arbetsförmedlingen och Karlstad kommun.

Resultat

53 ungdomar, med en dokumenterad funktionsnedsättning har deltagit i projektet.

Fördelning kvinnor/män	Kvinnor	Män	Totalt
	24	29	53



Alla har genomgått ett antal introduktionsveckor med individuell planering och gruppaktiviteter anpassat utifrån varje persons behov, möjlighet och arbetsförmåga. Studiebesök och prova-på -aktiviteter har ingått. Varje deltagare har successivt fått möjlighet att utveckla sin arbetsförmåga genom olika praktikplatser och majoriteten av deltagarna har fått ett anpassat arbete.

Av 49 aktiva deltagare som projektet har arbetat med så har 40 personer fått en (eller flera) anställning(ar) under projektet vilket motsvarar **81 %** av det totala antalet deltagande. Se diagram.

De är fyra personer som inte är medräknade här för att de har startat under sista delen av projektet och har inte kunnat få full stöd som andra deltagare som har varit med längre.

Av det totala antalet deltagande kvinnor har 17 fått anställning (**70 %**).

Av det totala antalet deltagande män har 21 fått anställning (**79 %**).

28 av deltagarna arbetar kvar på sina arbetsplatser efter avslutat projekt. Flera anställningar som skulle påbörjats i december flyttas till januari 2016 för att arbetsgivarnas krav ska tillgodoses.

Samverkan

Under projekttiden har man kunnat identifiera ett antal individer som inte förmått att ta till sig metodiken och de krav som ställs från personal och från arbetsmarknadens parter. Personerna borde ha rustats mer innan de startade. Med hjälp av samordning har personerna slussats till rätt part för att få rätt hjälp med sin försörjning.

Att bygga relationer och ha en stark tilltro till varje individs inneboende resurser och potential är en förutsättning för ett lyckat resultat. Det krävs en samverkan mellan olika instanser för att skapa hållbarhet för deltagarna över tid. Ett inkluderande bemötande och förhållningsätt är avgörande för att nå målen. Stödet som ges ska vara långsiktigt och innebär täta uppföljningar med parterna i samverkan.

Att få med deltagarna i samarbetet är en förutsättning och stödet som ges ska ha ett helhetsperspektiv, vilket kan handla om t.ex. självkänsla, motivation, psykisk och fysisk hälsa, social situation, vardagsbehov och arbetsmarknadskunskap.

Porten har inte haft studier som mål, men har väglett några deltagare mot studier. Dessa personer har satsat på att utbilda sig inom respektive område för att öka sin konkurrenskraft och ha en chans att få en längre anställningsmöjlighet efter att ha prövat arbeta inom yrket.

Fortsatt arbete efter projektslut

I projektplanen fanns det ambition att erbjuda arbetsgivarna kompetens-utvecklingsinsatser och handledarutbildning kring målgruppen och även ta vara på erfarenheter som kommer fram från deltagarna. Men detta hanns inte med i ordinarie projekt. En ansökan till Region Värmland gjordes och Förstudie Arena kom till och har varit en bidragande del i utvecklingen av Porten genom Arena dialoger och Arbetsgivare i Fokus.

Resultatet av Porten och Förstudie Arena mynnade ut i ett beslut att ansöka om medel från Socialfonden till Porten i Samspelets 4 kommuner för åldersgruppen 18-61 år.

Samspelet har beviljats drygt 9 miljoner kronor för Nya Porten i alla kommuner, med

start för deltagare i januari 2016.

Porten har resulterat i att målgruppens behov har identifierats och att parterna i samverkan

fortsätter att tillgodose detta genom att sprida metodiken till fler kommuner och fler deltagare.

Projektet visar på att samverkan är nyckeln till en framgångsrik arbetsätt, där roller och ansvarsfördelning fördelas parterna emellan. På så sätt kan man dra nytta av den kompetens parterna har för deltagarnas utvecklingsplan.