

Samordningsförbundet



Verksamhetsplan och budget för 2024

med prognos för 2025–2026

Beslutad vid styrelsemöte den 24 november 2023



Inledning	3
Samordningsförbundet Samspelet.....	3
<i>Målgrupp.....</i>	<i>3</i>
<i>Samspelets organisation.....</i>	<i>4</i>
Förbundets uppdrag och mål.....	4
<i>Finansiella mål för Samspelet.....</i>	<i>4</i>
<i>Målområden 2024.....</i>	<i>5</i>
Uppföljning och utvärdering.....	7
<i>Uppföljning individinsatser.....</i>	<i>7</i>
<i>Uppföljning strukturinsatser och andra aktiviteter.....</i>	<i>8</i>
Utvecklingsarbete 2024.....	8
<i>Lokalt utvecklingsarbete.....</i>	<i>8</i>
<i>Regionalt utvecklingsarbete.....</i>	<i>9</i>
<i>Nationellt utvecklingsarbete.....</i>	<i>9</i>
Budget 2024.....	9
<i>Finansiering.....</i>	<i>9</i>
<i>Uppskattade kostnader 2024 med prognos för 2025–2026.....</i>	<i>9</i>
<i>Budget – förslag inför verksamhetsåret 2024 samt prognos för 2025–2026.....</i>	<i>10</i>

Inledning

För att möta behoven av samverkan och samordning för personer som har behov av arbetslivsinriktad rehabilitering ger Lagen om finansiell samordning av rehabiliteringsinsatser (2203:1210) möjlighet att bilda samordningsförbund. Ett förbund ska vara en gemensam arena där myndigheter och hälso- och sjukvården kan verka tillsammans lokalt och ta ett samlat ansvar utifrån ett helhetsperspektiv för den enskildes behov av stöd att närma sig eller återgå till arbete/studier.

Lagen ger de samverkande parterna en unik möjlighet att gemensamt utveckla välfärdsarbetet till stöd för de personer som har behov av samordnade insatser, både strukturellt och individanpassat. Förbundet kan även finansiera förebyggande arbete.

Målet med samverkan är att undvika gråzoner och överbrygga glapp mellan myndigheter. Detta genom att utveckla en väl fungerande, hållbar och sömlös samverkan över tid och använda gemensamma resurser på ett effektivt sätt.

Samordningsförbundet Samspelet

Parterna bildade samordningsförbundet Samspelet 2008/2009 i syfte att gemensamt utveckla välfärdsarbetet till stöd för medborgare inom de fyra kommunerna Karlstad, Kristinehamn, Grums och Hammarö. Utöver de fyra kommunerna är Arbetsförmedlingen, Försäkringskassan och Region Värmland parter i Samspelet.

Varje parts ordinarie uppdrag är följande:

- Försäkringskassan - samordningsuppdrag för sjukpenning och aktivitetsersättning
- Arbetsförmedlingen - arbetslivsinriktad rehabilitering
- Region Värmland - medicinsk rehabilitering
- Kommun - social rehabilitering

Genom Samspelet kan parterna, via samverkan, främja metodutveckling, bygga hållbara strukturer och finansiera aktiviteter som ger kvinnor och män ökade möjligheter att förbättra sin arbetsförmåga, få egen försörjning och bli oberoende genom ett självständigt liv. Samspelet är den gemensamma samverkansplattformen där myndigheterna tillsammans med vården verkar, och tar ett samlat ansvar, utifrån individens fokus i fokus av behov för arbetslivsinriktad rehabilitering.

Samspelet har, enligt Lagen om finansiell samordning till uppgift att:

- Besluta om mål och riktlinjer för den finansiella samordningen mellan parterna.
- Stödja samverkan mellan samverkansparterna för medborgares välfärd.
- Finansiera insatser för medborgare inom parternas samlade ansvarsområde.
- Besluta på vilket sätt de medel som finns för finansiell samordning ska användas.
- Upprätta verksamhetsplan, budget och årsredovisning för förbundets verksamhet.
- Svara för uppföljning och utvärdering av finansierade insatser.

Målgrupp

Den gemensamma målgruppen är kvinnor och män, 16–64 år, som befinner sig i en komplex situation vilka ofta har en kombination av psykisk-, fysisk- och social ohälsa, med behov av olika typer av samordnat stöd i den arbetslivsinriktade rehabiliteringen.

Samspelets organisation

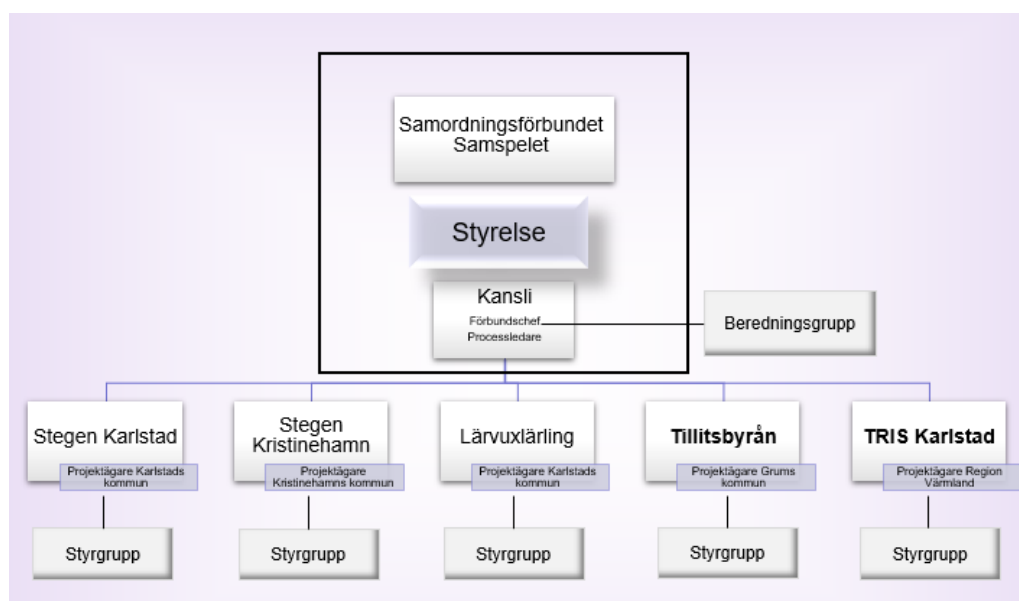
Samspelet är organiserat genom en styrelse med en förbundschef. Styrelsen är förbundets högsta beslutande och förvaltande organ.

Ledamöterna är utsedda av parterna. Varje part har en röst genom sin ordinarie ledamot eller ersättare. Styrelsen utser ordförande och vice ordförande för ett år i taget.

En beredningsgrupp stödjer förbundschefen dels i att bereda ärenden till styrelsen, dels i att utveckla arbetet inom förbundet.

Styrelsen beslutar om medel för sökta insatser av parterna. För att parterna ska kunna söka medel från Samspelet måste minst två parter ha ett behov av insatsen.

Styrgrupper till varje insats stödjer projektägare och projektledare att nå satta mål. Se bild nedan för insatser som har beviljats medel för 2024.



Förbundets uppdrag och mål

Förbundets **uppdrag** är att genom lokala behovsanalyser upptäcka organisatoriska mellanrum mellan de olika parterna där **målet** är att stödja kvinnor och män i behov av samordnat stöd för att de ska närma sig arbetsmarknaden, börjar arbeta eller studera. Alternativt att få rätt stöd från rätt part.

Genomgående för förbundets arbete ska vara följande: jämställdhet och mångfald, användarinvolvering, samverkan, sömlösa strukturer samt uppföljning och utvärdering

Finansiella mål för Samspelet

Förbundets finansiella mål är att bedriva en verksamhet med god ekonomisk hushållning. För att göra det mätbart utgår förbundet från att kostnaderna för verksamheten inte ska överstiga den totala budgetramen och att överskott av eget kapital ska följa de rekommendationer kring omfattning som ges av det Nationella Rådet som är 20%.

Mätpunkter

- Beviljad budget hålls.
- Eget kapital ska inte överstiga 20% av tilldelade medel.
- En buffert på 700 tkr från eget kapital ska finnas för oförutsedda utgifter.
- Administrativa kostnader ska inte överstiga 15 % av de samlade kostnaderna.

Målområden 2024

Samspelet ska under 2024 finansiera insatser inom två målområden:

- **Samordnat stöd till individer**
Finansiering av insatser till stöd för individer som har behov av samordnad arbetslivsinriktad rehabilitering.
- **Ökad/bibehållen strukturell samverkan mellan förbundets parter**
 - Finansiering av tidsbegränsade strukturella projekt/insatser där behov om förbättrad samverkan framkommit i syfte att tillsammans utveckla framgångsrika metoder/samverkansformer inom parternas verksamheter.
 - Finansiering av gemensamma kompetensutvecklingsinsatser vid identifierade behov.

Samordnat stöd till individer i finansierade insatser 2024

Samverkande insatser ska vara lokalt anpassade och integrerade i ingående parterns ordinarie arbete. Projektägaren ansvarar för att finansierad gemensam insats når satta mål och bedrivs enligt plan. Styrgruppen är stöd till projektägare och projektledare för att nå satta mål. Samspelets kansli ska stödja insatserna med processtöd, metodutveckling och uppföljning, omvärldsspaning samt främja kunskaps- och erfarenhetsutbyte mellan och inom gemensamma insatser/projekt.

Stegen i Karlstad och Kristinehamn

Insatserna Stegen Karlstad (Hammarö och Grums) och Kristinehamn är löpande arbetslivsinriktade insatser som finansieras i sin helhet av Samspelet. De använder sig av coachande samordnande metodik för personer som befinner sig i en komplex situation. Syftet är att deltagande kvinnor och män ska förbättra sin förmåga att nå arbetsmarknaden. Stegen Karlstad stödjer även medborgare från kommunerna Hammarö och Grums.

SAMSIP är en strukturerad mötesform med uppföljningsmöten mellan parterna och är starkt knutet till Stegarna. Det är ett första steg för bedömning av deltagande i Stegen i syfte att tillsammans med individen hitta bästa möjliga insats inom Samspelet och/eller i parternas ordinarie utbud.

I Stegarna är det fortsatt fokus på ökad upptäckt av våld i nära relationer och BIP är grunden för att driva processen mot arbete/studier samt samordnat arbete mellan parterna inom Stegarna.

Mätpunkter

- Minst 120 kvinnor och män deltar i Stegen Karlstad under 2024.
- Minst 80 kvinnor och män deltar i Stegen Kristinehamn under 2024.
- Två deltagarråd per år ska anordnas.
- Antal företag för ”Samspelet på arbetsplatsen” ska bibehållas med två företag per ort.
- BIP:s förhållningssätt och progressionsmättningsverktyg ska genomsyra Stegens organisering samt arbete med deltagare.
- Antal besvarade frågeformulär om våld i nära relationer ska under 2024 uppgå till 90% av de som har börjat i respektive insats.

Indikatorer fylls i av deltagare vid avslut av insats:

- 100 % av deltagande kvinnor och män ska vid avslut ha en tydlig planering till

mottagande part/partier efter avslut.

- 90 % upplever att de får det stöd de behöver.
- 90 % upplever eget inflytande i sin process.
- 90 % upplever stöd i kontakter med myndigheter och vården.
- 60 % upplever sig mer redo att arbeta eller studera.

LärvuxLärling - Komvux som anpassad utbildning

Lärlingsutbildningen på Komvux är en anpassad utbildning där Samspelet finansierar tjänsten för samordnare. Personer inom förbundets fyra kommuner har möjlighet att söka utbildningen. Den primära målgruppen är elever som tillhör anpassad utbildning för vuxna i åldern 20–29 år. Under 2024 sker en utökning av personer som kan delta i utbildningen. Detta kan exempelvis handla om olika former av NPF (neuropsykiatrisk funktionsnedsättning). Stora delar av utbildningsmomenten sker ute på en arbetsplats (ca 80%) som kombineras med teoretiska yrkeskurser på skolan.

Mätpunkter

- Utbildningar till serviceassistent med olika yrkesinriktningar har utvecklats och genomförts.
- Minst 18 elever har deltagit i lärlingsutbildningen.
- Minst 14 elever har avslutat lärlingsutbildningen.
- Minst 12 elever har etablerat sig på arbetsmarknaden efter lärlingsutbildningen.
- Minst 90% av eleverna är nöjda med lärlingsutbildningen.
- Minst 90% av arbetsgivarna är nöjda med lärlingsutbildningen.

Ökad/bibehållen strukturell samverkan mellan förbundets parter 2024

Samspelet möjliggör utveckling inom samverkansområdet arbetslivsinriktad rehabilitering och bidrar till att skapa långsiktig hållbarhet i gemensamt arbete. Det kräver tankar och diskussioner kring samverkande processer och strukturpåverkan. Det tar tid och kräver att finansiell samordning analyserar och verkar för hållbara strukturer. Samverkansformer, bra metoder och arbetssätt som utvecklas inom ramen för förbundet, ska implementeras och/eller vara en del i ordinarie verksamhet.

Övergripande aktiviteter för förbundet

Mätpunkter för att följa förbundets arbete på en övergripande nivå med att öka/bibehålla samverkan mellan förbundets parter.

Mätpunkter

- Ökad kompetens för identifiering av brister i samverkan genom dokumentation av avvikelser.
- Alla nya styrgruppsmedlemmar får utbildning i styrgrupps- och förbundsarbete.
- 80 % av handläggare, vårdpersonal och chefer på de samverkande myndigheterna, som svarat på enkäten, upplever att finansierade insatser bidrar till bättre samverkan.
- Två personer inom Samspelet har utbildats i Samverkansutbildningen.
- En genomförd samverkansutbildning inom Samspelet.
- Fler besök på fliken ”För Samverkansparter” på hemsidan i jämförelse med 2023.
- Att BIP-nätverket fortsätter att utveckla BIP-arbetet inom förbundet.

Tillitsbyrån Grums

Syftet är att skapa tillit för det offentliga och arbeta för att stärka Grums kommuns förmåga att möta kvinnor och män (15–29 år) som befinner sig i en komplex situation. Målet är att nå god

och jämlik hälsa, öka andelen personer som avslutar sin utbildning och öka sysselsättningsgraden. Processledare, tillsammans med Tillitsagenter och medarbetare inom kommun och andra verksamheter, har ett tydligt fokus på tillitsskapande och målgruppsdriven utveckling. Insatser samordnas utifrån målgruppens behov av förändring hos individ, system och plats. Region Värmland medfinansierar i Tillitsbyrån med medel och kompetensen tjänstedesigner. Grums kommun och Samspelet medfinansierar medel och medarbetares arbetstid

Mätpunkter

- Nya tillitsagenter ska utbildas i Innovationsguiden
- Ökad samverkan mellan Försäkringskassa, Arbetsförmedling och Tillitsagenter.
- Antal personer som erhåller målgruppsanpassat föräldrastöd.
- Upparbeta naturliga kontaktytor mellan samverkande parter inom Tillitsbyrån
- Samarbete med det lokala näringslivet för att tillgodose individuella behov.

TRIS Karlstad (tidig rehabilitering i samverkan)

Region Värmland, vårdcentralområdet Karlstad, har som projektägare beviljats medel för utveckling av metoder för tidig rehabilitering i samverkan. Dels för personer som är sjukskrivna med läkarintyg som inte har sjukpenninggrundande inkomst där personerna i stället uppbär försörjningsstöd eller har ingen ersättning alls. Dels för en förbättrad samordning för personer som uppbär försörjningsstöd men som inte är sjukskrivna med läkarintyg men är i behov av samordnad rehabilitering.

Arbetet berör alla vårdcentraler inom Karlstads kommun, även de privata, samt den psykiatriska öppenvården. Arbetet sker i stor samverkan med Karlstad kommun, IFA, och deras rehabiliteringsarbete tillsammans med pågående arbete inom Stegen Karlstad.

Mätpunkter

- En väl fungerande samverkansstruktur mellan vårdcentralerna i Karlstad, psykiatriska öppenvården i Karlstad och Karlstads kommun gällande målgruppen.
- Ett ökat kunskapsläge om rehabiliteringskedjan och insatser för målgruppen hos samtliga parter.
- Individer i målgruppen upplever en tydlig samordning av insatser och är delaktig i utformandet av sin rehabiliteringsplan.

Uppföljning och utvärdering

Samordningsförbundet följer regelbundet upp de insatser och aktiviteter som finansieras av förbundet. Det sker genom att varje insats bjuds in till styrelsen årligen för att muntligen delge information om insatsen. Samlad uppföljning av förbundets finansierade insatser och aktiviteter sker genom delårsrapport och årsredovisning.

Uppföljning individinsatser

Uppföljning Finsam, nationell statistik

Uppföljning på nationell nivå kring fyrpartssamverkan. Den nationella statistik som redovisas i individinsats innehåller uppgifter om antal deltagare och kön.

Egen uppföljning deltagarinsats, ägs av projektägaren

Egna mätpunkter har tagits fram av projektägaren (se beskrivning av insatserna s. 5–6). För att följa dem används dessa indikatorer:

- Kön
- Från vilken part deltagare kommer från

- Procent av antal avslutade som nått arbete, studier eller annan arbetslivsinriktad rehabilitering
- Tid utan arbete eller studier före start
- Genomsnittstid i insats

Indikatorer för mätning av upplevd process i finansierad insats, ägs av projektägare

Deltagare besvarar frågor kring upplevd process, de besvaras efter tre månader och vid avslut.

Våld i nära relationer

Samspelet ingår i ett nationellt regeringsuppdrag att öka upptäckten av våld i nära relationer eller våld som bevitnats under barndomen. Frågeformuläret används i uppstart av insats och var tredje månad därefter.

Progressionsverktyg mot arbete/studier

BIP:s progressionsverktyg används vilket är en utvärdering, var tredje månad, av deltagarens process mot arbete.

Avvikelseberapportering

Används när samverkan inte fungerar optimalt. Här uppmärksammas brister, via styrgrupperna, med uppföljning för lärande och kvalitetssäkring. Här finns även Guldkorn i samverkan för att visa goda exempel att ta efter.

Uppföljning strukturinsatser och andra aktiviteter

Uppföljning Finsam, nationell statistik

Statistik för strukturinsatser som endast redovisar antal deltagare per år, utan könsuppdelning.

Indikatorer för mätning av upplevd samverkan mellan parterna, ägs av förbundet

Upplevelsen av samverkan mellan parterna i förbundet mäts årligen hos chefer, medarbetare och styrelse via enkäter, utan könsuppdelning.

Utvecklingsarbete 2024

Lokalt utvecklingsarbete

Under 2024 kommer det lokala utvecklingsarbetet utgå från de behovsanalyser som varje part ska göra i slutet av 2023/början av 2024. Behovsanalyserna kommer resultera i förbundets riktning och mål och ligga till grund för den nya verksamhetsplanen för 2025.

Det lokala utvecklingsarbetet kring strukturell samverkan kommer att utvecklas genom ESF-projektet Lärande och utveckling FINSAM.

Lokalt kommer utvecklingsarbetet kring BIP fortsätta. BIP-nätverket med implementeringsansvariga från varje kommun kommer att fortgå. Genom förbundets processtöd i BIP kommer en fördjupning inom arbetet med tilltro och reflexiv praktik att utvecklas.

Idag informerar Samspelet om samverkansarbetet via hemsida, nyhetsbrev, Facebook och andra informationskanaler. Utveckling inom området information och kunskapsspridning kommer 2024 ha fokus på att göra hemsidan mer känd hos parterna, följa upp sidan "För samverkanspartner" samt arbeta för att öka antalet som prenumererar på det nya nyhetsbrevet.

Regionalt utvecklingsarbete

Inom Värmland/Dalsland kommer mycket av utvecklingsarbetet utgå från ESF-projektet Lärande och utveckling FINSAM som pågår under 2023–2026. Det kommer innebära ett närmare samarbete kring strukturell samverkan inom regionen men också regionsöverskridande samverkan då Dalarna och Gävleborgs län är med i projektet.

Samspelet bidrar i övrigt i det regionala utvecklingsarbetet inom följande områden; utbilda och leda inom tjänstedesign, ökad upptäckt av våld i nära relationer, jämställdhetsarbete, utbilda och leda inom området BIP.

Nationellt utvecklingsarbete

Samspelet är fortsatt en del av regeringsuppdraget att öka upptäckten av våld i nära relationer.

Samspelet har två certifierade utbildare i förhållningssättet och verktyget BIP utifrån den danska forskningsstudien gjord av Växthuset. Samspelet ingår i det nybildade nationella nätverket för certifierade BIP-utbildare som leds av Växthuset i Danmark. En av förbundets utbildare är även nyligen utbildad kunskapsagent med fokus på tilltro och reflexiv praktik. Förbundet kommer att vara delaktig i det fortsatta nationella utvecklingsarbetet inom BIP.

Budget 2024

Finansiering

Samspelet tillförs likvida medel från medlemmarna. Försäkringskassan står för statens samlade andel, alltså även för Arbetsförmedlingens del. De fyra kommunerna står gemensamt för en fjärdedel och Region Värmland står för återstående fjärdedel. Statens finansiering av den finansiella samordningen fördelas enligt en modell med fördelningsnycklar baserat på försörjningsmätt och befolkningstal.

Tilldelningen år 2024 uppgår totalt till 5 014 tkr vilket innebär totalt 10 028 tkr.

Överskott samt eget kapital från verksamhetsår 2023 beräknas preliminärt uppgå till cirka 1 200 tkr. Total budgetram för 2024 beräknas uppgå till 12 106 tkr.

Medelstilldelning år 2024	
Försäkringskassa och Arbetsförmedling	5 014 000
Region Värmland	2 507 000
Karlstads kommun	1 637 273
Hammarö kommun	288 405
Grums kommun	158 041
Kristinehamns kommun	423 281
Summa intäkter	10 028 000

Uppskattade kostnader 2024 med prognos för 2025–2026

Övervägande del av verksamhetens kostnader avser finansiering av projekt eller insatser som drivs av Samspelets medlemmar med utsedd projektägare. Förbundet har stående kostnader för styrelse, kanslifunktion och kompetensutveckling samt avtalade tjänster angående olika drift- och stödfunktioner. Styrelsen har beslutat att det ska finnas en likviditetsbuffert på cirka 700 tkr.

Budget – förslag inför verksamhetsåret 2024 samt prognos för 2025–2026

ÅR	2024	2025	2026
Budget			
Medelstildelning	10 028	10 028	10 028
Eget Kapital	1 034 (+700)	255 (+700)	1 602 (+700)
Prel. överskott 2023	200		
ESF	144	144	108
Summa budget	12 106	11 127	12 438
Kostnader			
Administration	1 350	1 350	1 350
Processtöd	460	600	600
Styrelse o revision	250	250	250
Kompetensutveckling	200	200	200
Jämställdhet	50	50	50
Stegen Karlstad	4 100	4 100	4 100
Stegen Kristinehamn	2 350	1 900	1 900
TRIS Karlstad	1 200	0	0
Tillitsbyrå	500	375	0
Lärlingsutbildning	691	0	0
Summa budgeterade kostnader	11 151	8 825	8450
Ej budgeterat	255	1 602	3 288
Buffert	700	700	700